

## LE SNAPE: Cadre Institutionnel

Le SNAPE pour assumer sa mission s'appuie sur une structure composée de

- Deux services d'appui:
  - ✓ Le Service Administratif et Financier
  - ✓ Le Bureau d'Etudes et de Programmation
- Et deux services techniques
  - ✓ Le Service des Projets
  - ✓ Le Service de l'Animation et de la maintenance
- Sept (7) Bases Régionales réparties à travers les Régions Administratives

# LA BASE DE DONNEES PROGRES

## Les données contenues dans PROGRES

PROGRES contient les informations sur les éléments suivants:

- Les divisions administratives et les villages
- Les ouvrages de captage: forages, puits modernes et sources aménagées et leur équipement
- Les projets ayant financé la réalisation des infrastructures
- Les systèmes d'alimentation en eau: adductions d'eau potable et postes d'eau autonomes

# Décentralisation de PROGRES

## Au niveau central : La cellule PROGRES

- La cellule relève de la Division Etudes et Programmes du SNAPE
- Elle est composée d'informaticiens dont **un administrateur de PROGRES** qui est responsable de toutes les opérations et manipulations de la base
- L'administrateur a accès à toutes les fonctions de PROGRES
- PROGRES fonctionne avec les logiciels Access, MAPINFO et Excel

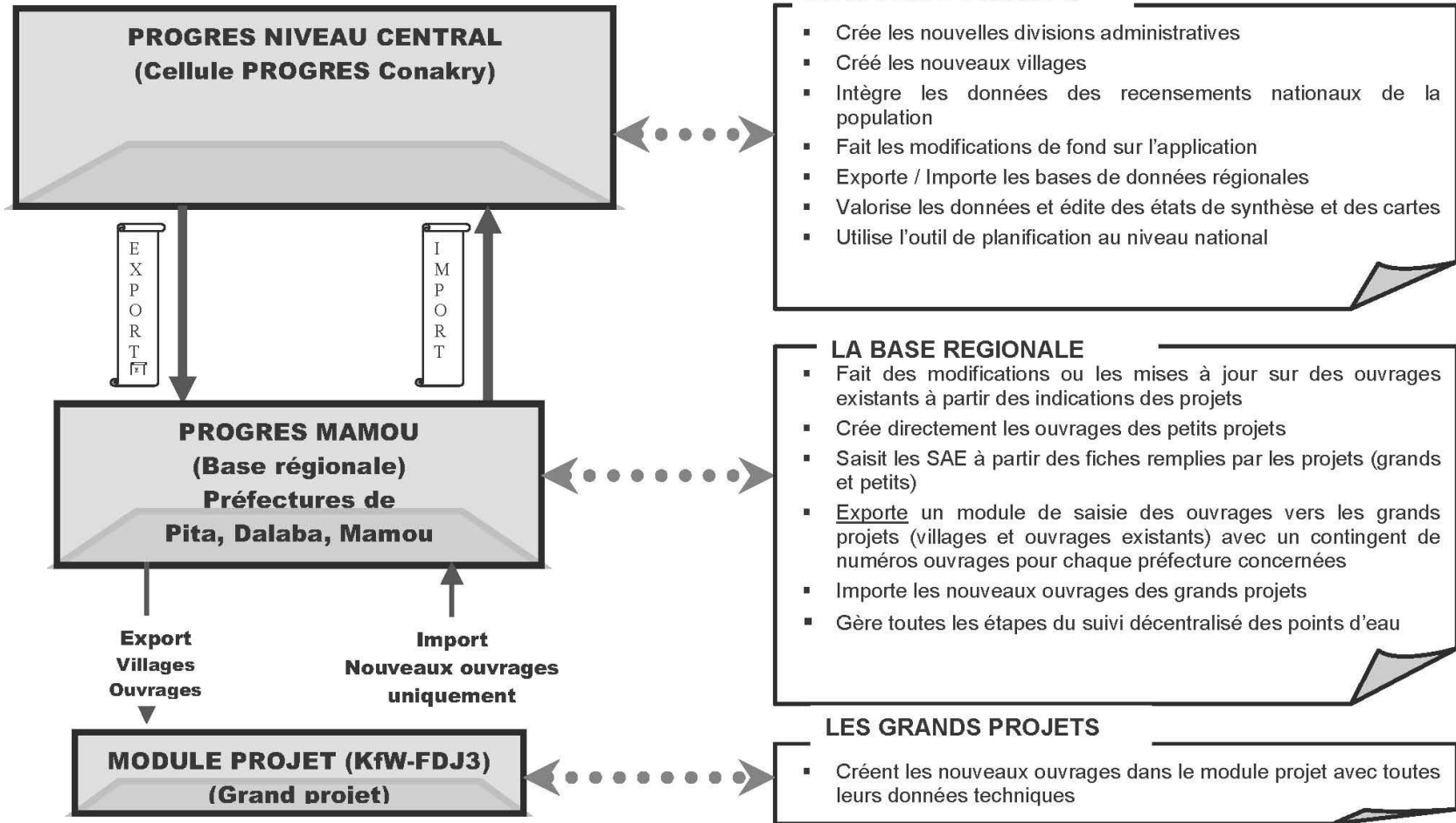
## Au niveau régional : Les Bases SNAPE

- Les Bases disposent d'une version de PROGRES contenant uniquement les données de leur zone
- PROGRES est placée sous la responsabilité du **chef de base**
- Pour chaque base **un correspondant PROGRES** est formé

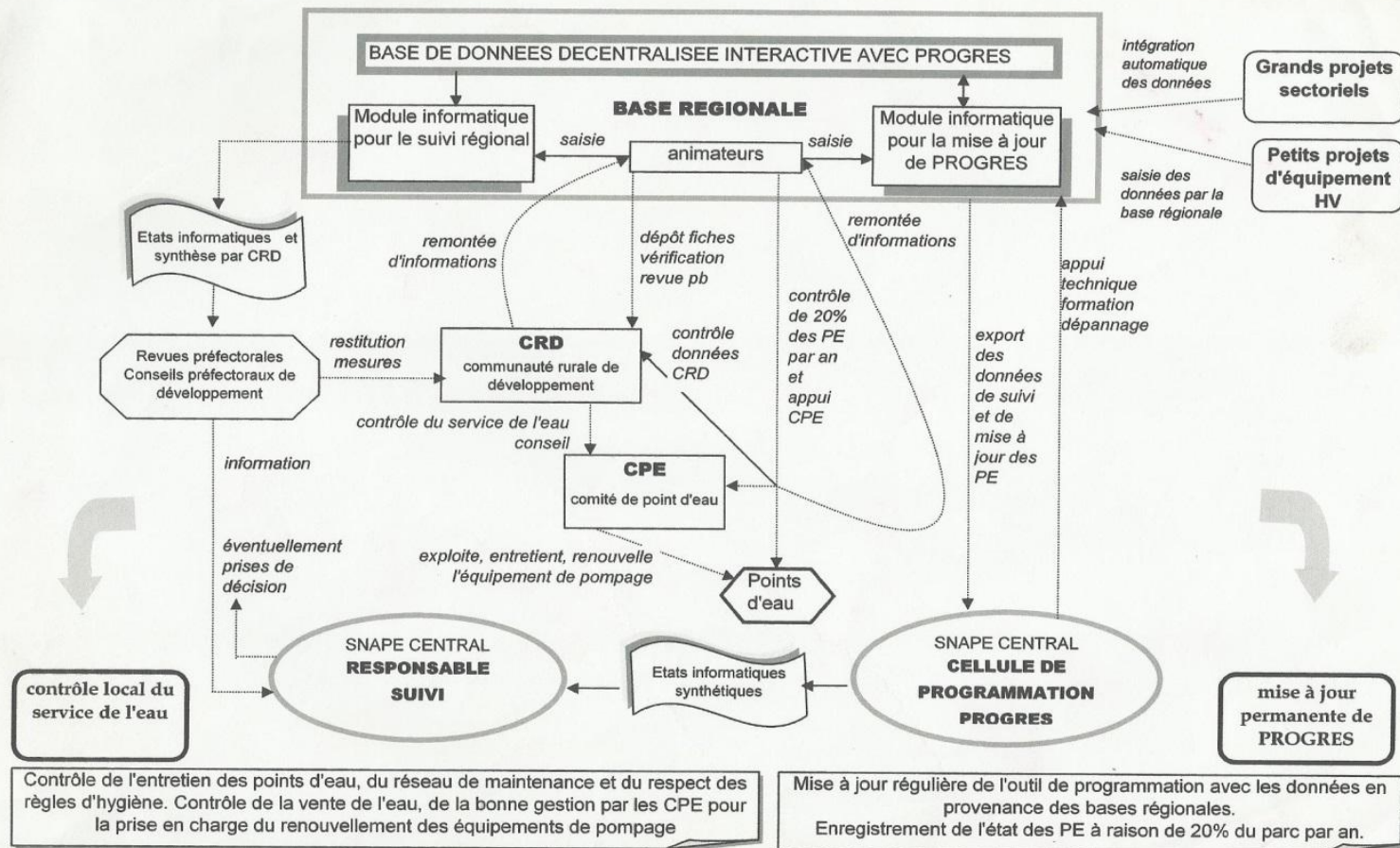
## Les grands projets

- Les grands projets financés par les partenaires (BAD, KfW, AFD, BADEA, JICA UE et la BID...) saisissent les nouveaux ouvrages dans le module projet avec toutes les données techniques

## DECENTRALISATION DE PROGRES : Circulation des flux d'informations



## Mode de collecte, circulation et utilisation des données recueillies lors du suivi décentralisé des points d'eau



## Modernisation de PROGRES

- Les logiciels utilisés à présent: Access, Excel et MapInfo pour la cartographie
- Un nouvel outil de collecte de données et de suivi évaluation à partir du téléphone portable (Akvo Flow) est mis à la disposition du SNAPE sur financement de L'UNICEF; attend sa mise à l'échelle
  - L'utilisation de Akvo FLOW facilite la collecte des données pour alimenter PROGRES
  - Les superviseurs contrôlent les données sur internet
  - Les corrections des erreurs de saisie (sur les coordonnées géographiques par exemple) sont plus faciles et plus rapides avec le téléphone
  - L'envoi des données se fait directement dans la base de données de la région considérée

## Forces et faiblesses du système

### ▪ **Les forces du système**

- Les données de PROGRES recueillies des projets antérieurs constituent des informations importantes pour les nouveaux projets
- La facilité pour la planification de nouveaux programmes
- Les données sont à la portée de tous les intervenants du secteur

### ▪ **Les faiblesses du système**

- Le logiciel de cartographie MapInfo utilisé coûte cher au SNAPE
- Les risques d'erreurs à différents niveaux (enquêteurs et agents de saisie)
- La base de donnée n'est pas toujours à jour

## Conclusion et Recommandations

A l'avenir :

- MapInfo sera remplacé par QGIS (qui est libre et téléchargeable)
  - La nouvelle version de PROGRES comportera à la place de la table ouvrages de captage (Les tables: forages (positifs et négatifs), puits, sources, et forages manuels), ainsi qu'une table sur la qualité des eaux
- L'utilisation de Akvo FLOW permettra de faciliter la collecte des données et le suivi des ouvrages en milieu rural.